



# ÅRSBERETNING

2018



MUSEUM  
MIDTJYLLAND



## **ÅRSBERETNING 2018**

Redaktion: Maja Theodoraki & Laura Liv Weikop

Konceptdesign: Heavy

Fotos hvor andet ikke er angivet: Maja Theodoraki

Omslagsfoto: Ard Jongsmåa

Copyright Museum Midtjylland 2019

Museum Midtjylland

Vestergade 20

7400 Herning

CVR-nummer: 26793351

P-nummer: 1003344912

# INDHOLD

Mission & vision	3
Forord	5
Udstillinger og udgravninger	7
Udstillinger	9
Årets udgravninger	11
Fund fra fortiden ved Messecenter Herning	15
Museets samlinger	17
Samlingen, bevaring og indsamling	19
Museets forskning og publicering	21
Forskning og publicering	23
ULD: historien om den midtjyske tekstilindustri	27
Gæster, kommunikation og formidling	29
Nye tiltag i året 2019	31
Made in Midtjylland	33
Vores venner og frivillige	35
Frivillige og venneforeninger	37
Sponsorater og partnerskaber	41
Et smugkig ind i 2019: Værsgo', lav noget larm!	43
Museum Midtjylland i tal	45

# MISSION & VISION: DET VI GØR, ER, VIL & SKAL

*Museum Midtjylland er en selvejende institution og et statsanerkendt, kulturhistorisk museum, som formidler og levendegør den midt- og vestjyske historie som en del af en lokal, men også national og international fortælling.*

Museum Midtjylland er en selvejende institution med status som statsanerkendt kulturhistorisk museum, der tilsammen består af i alt fem besøgssteder: Frilandmuseet Herning, Herningholm Museum, Klosterlund Museum, Tekstilmuseet og Vester Palsgaard Skovmuseum.

Museum Midtjylland skal gennem indsamling, registrering, bevaring, forskning og formidling virke for at sikre kulturarven i sit ansvarsområde, som dækker Herning og Ikast-Brande Kommuner.

Tilsammen fortæller de om hedeegnens rige kulturhistorie og industrisamfundets rivende udvikling; et fokusområde som spænder fra

stenalderboplads, jæger-samlergrupper og hosebinder til tørvegravere, skovriddere og syersker. Her fortælles om den helt fjerne fortid, som museet afdækker ved arkæologiske udgravninger og udstillinger. Men også om den nyere tid, hvor især tekstilindustrien har spillet en stor og betydningsfuld rolle – ikke kun i museets geografiske område, men også for resten af Danmark.

## **MUSEETS MISSION & VISION**

På Museum Midtjylland ønsker vi at skabe et lokalt, regionalt og nationalt betydende og visionært kulturhistorisk museum.

Et museum hvor vi på aktiv, nysgerrig, dynamisk og original vis udforsker, formidler, tilgængeliggør og levendegør fortællingen om det åbne lands kulturhistorie i fortid, nutid og fremtid med fokus på ressourceudnyttelse og industri; altid i tæt samarbejde med og til fælles glæde for museets brugere, frivillige og mange interessenter.

## **VORES MISSION**

*At belyse det åbne lands kulturhistorie i fortid og nutid med fokus på ressourceudnyttelse.*

*At belyse tekstil, beklædning og mode i fortid og nutid med fokus på globale relationer.*

*At samarbejde på nye måder med museets frivillige, så de i endnu højere grad indgår som en aktiv ressource til fælles glæde.*

## **VORES VISION**

*At skabe et sanseligt museum både fysisk og virtuelt.*

*At knytte bånd på tværs af fortid, nutid og fremtid med baggrund i museets forskning.*

*At være et dynamisk og åbent museum, der kan skabe debat og blande sig lokalt, nationalt og internationalt.*



Laura Liv Weikop  
Direktør for Museum  
Midtjylland

# FORORD: I NYE KLÆDER

Året 2018 har stået i formidlingens og de nye klæders tegn. Helt generelt har museet fokuseret målrettet på at kvalificere og udvikle sin formidling og kommunikation på tværs af dets forskellige platforme – hvad enten der har været tale om udstillinger, hjemmeside, nyhedsbreve, flyers eller sociale medier. Dette har blandt andet givet udslag i implementeringen af en ny og mere tidssvarende visuel identitet samt en splinterny og langt mere agil hjemmeside udviklet i samarbejde med det grafiske bureau HEAVY.

## **MUSEUM MIDTJYLLAND I NYE KLÆDER**

Målet med den nye identitet er at kunne sikre en langt bedre og mere professionaliseret kommunikation udadtil. Kort sagt: en kommunikationsplatform og identitet som kan skabe en mere synlig basis for museet og øge kendskabsgraden helt generelt. Allerede i indeværende år har det givet museet et fantastisk løft og et nyt og ekstremt brugbart værktøj til at kommunikere med en bredere og mere differentieret målgruppe. Identiteten blev lanceret 1. maj og er blevet virkeligt godt modtaget. Vi har været utroligt glade for samarbejdet med HEAVY, som har udformet selve den visuelle identitet, samt Strøm Works, som har stået for udviklingen af websitet i tråd med HEAVYs guidelines.

Udover lanceringen af en ny visuel identitet og en ny måde at kommunikere visuelt på for museet, var årets anden rigtig store begivenhed én som fandt sted d. 1. juni. Her åbnede vi nemlig vores store nye udstilling *Made In Midtjylland* på Tekstmuseet med et brag af

en åbningsfest, hvor knap 1.000 mennesker deltog i festlighederne og udforskede den nye udstilling. Vejret var strålende, stemningen høj og modtagelsen fantastisk.

Udstillingen var første store skridt på vej i den nye retning, som vi på museet ønsker at arbejde os henimod over de kommende år – og udfolde på alle vores besøgssteder over tid. Det vil sige moderne, nytænkende, unikke og ekstremt formidlingsorienterede forskningsbaserede udstillinger af høj kvalitet både indholds- og formidlingsmæssigt, som tager lokalhistorien alvorligt og gør den til en del af dén samlede Danmarkshistorie, som den er.

I 2018 tog arkæologerne også arbejdet fra august 2017 op igen med endnu en stor uddannelsesudgravning ved Ørre. I samarbejde med Københavns Universitet og de studerende har museet kunne udforske en række ekstremt spændende fund, som danner rammen for et stort forskningspotentiale, der vil blive udfoldet i de kommende år.

---

*Vejret var strålende, stemningen høj og modtagelsen fantastisk. Udstillingen var første store skridt på vej i den nye retning, som vi på museet ønsker at arbejde os henimod over de kommende år - og udfolde på alle vores besøgssteder over tid.*

---

#### **AFSLUTTET KVALITETSVURDERING**

2018 blev også året hvor museet fik fulgt op på sin kvalitetsvurdering fra 2015 hos Slots- og Kulturstyrelsen, samt fik taget et kvantespring henimod at få færdiggjort museets løbende samlingsrevision. Det har været og er stadig et stort og tidskrævende arbejde, men har samtidigt givet museet langt bedre forhold for samlingsvaretagelsen såvel som en væsentlig forbedring af vores magasinforhold. Men nu glæder vi os også til i stigende grad at kunne frigøre ressourcer til andre, flere og nye opgaver

i 2019 og i endnu højere grad rette vores praksis ud i verden, så alt det vi har i samlingerne kan indgå i en endnu større sammenhæng.

Derudover har museet haft rigtig fine besøg til årets løbende aktiviteter. Det gælder især nye tiltag såsom vores "Museum for dig!", som fremadrettet bliver et årligt tilbagevendende arrangement i efterår og forår for daginstitutionerne i vores kommuner. Her dannede Frilandsmuseet Herning rammen for 300 børnehavebørns og pædagogers glade stemmer i et museumsbesøg præget af gamle lege, masser af formidling og en stor, smittende nysgerrighed.

Men den fortsatte tilslutning har også i år været gældende for vores årlige faste aktivitets-tilbud såsom Sankt Hans på Herningsholm Museum, Kildemarkedet på Klosterlund Museum, Sommerfesten på Vester Palsgaard Skovmuseum og Søndagsfrokosten på Frilandsmuseet Herning. Disse og andre årlige aktiviteter er klassikere i vores repertoire, som vi fortsat satser og udvikler på – og som finder sted i tæt samarbejde med vores fantastiske frivillige, uden hvem vi ikke kunne klare os, samt vores museumsforeninger, lokalmiljøer og mange gode samarbejdspartnere.

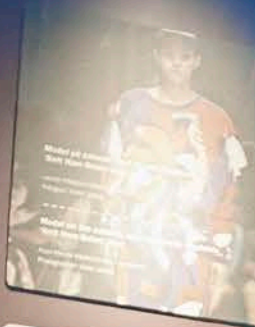
Fælles for året 2018 gælder det også, at det ligesom i 2017 stadig står klart, at der også fremadrettet ligger et stort arbejde med at udvikle og brande Museum Midtjylland både lokalt og nationalt. Det er et arbejde, som på forskellig vis involverer alle vores fem søjler, og som vi med den nye visuelle identitet for alvor kan sætte fart under i de kommende år med et langt større strategisk sigte og en skarp prioritering af museets kommunikation og aktiviteter – og som vi glæder os til at arbejde videre med.

Jeg vil slutteligt gerne sige en stor tak til alle medarbejdere og samarbejdspartnere for endnu et fantastisk år for Museum Midtjylland.

**Laura Liv Weikop**  
Museumsdirektør



# UDSTILLINGER & UDGRAVNINGER



## KUNST SOM MARKEDSFØRING ART AS MARKETING

For the designer, Hanne Vibeke, the focus of art, fashion and design has been the way to communicate.

Vibeke is more than a skilled designer. She is a multi-artist. When she moves from design to the streets, it is not to wear them, it is to create. Her work is a blend of fashion and art, and she is always looking for new ways to express herself. There are many ways of art. Art is not just a story about the designer and the way she lives. It is a story about the world and the way we live.

For the designer, Hanne Vibeke, the focus of art, fashion and design has been the way to communicate.

Vibeke is more than a skilled designer. She is a multi-artist. When she moves from design to the streets, it is not to wear them, it is to create. Her work is a blend of fashion and art, and she is always looking for new ways to express herself. There are many ways of art. Art is not just a story about the designer and the way she lives. It is a story about the world and the way we live.

Small informational card placed on the display surface, containing text that is partially obscured and difficult to read.







I særudstillingen SOK IT UP! kunne man opleve Sky Lucy Youngs nyfortolkninger af sokken som tekstilt designobjekt. Foto: Léa Nielsen.

**Forrige side:** Udstillingen Made in Midtjylland. Foto: Ard Jongsmaa.

# UDSTILLINGER: TEKSTILER & TEKNIKKER I FOKUS

*Selvom årets altoverskyggende udstillingsbegivenhed har været åbningen af Tekstilmuseets nye permanente udstilling, Made in Midtjylland, har året også budt på andre nye udstillingsoplevelser på Museum Midtjylland.*

1. juni åbnede den nye permanente udstilling *Made in Midtjylland* på Tekstilmuseet med et brag af en fest. Det kan der læses meget mere om i afsnittet 'Made in Midtjylland'.

Generelt gælder det dog også, at 2018 for alvor har stået i tekstilernes tegn her på Museum Midtjylland. Som en del af vores strategi om at 'belyse tekstil, beklædning og mode i fortid og nutid med fokus på globale relationer', interesserer vi os som museum også for nye tendenser inden for tekstilt design og håndværk. Det har publikum kunnet opleve i tre særudstillinger i 2018 på henholdsvis Tekstilmuseet og Klosterlund Museum.

## SNØRKLEDE SNONINGER I GRØNT

04.08.2018-02.09.2018, TEKSTILMUSEET

I udstillingen *Snørklede snoninger i grønt*, som blev vist på museet fra d. 4. august til d. 2. september havde medlemmerne af foreningen *Seriøst strik ... for sjov* ladet sig inspirere af naturen. Udstillingen gav mulighed for at fordybe sig i nytænkende strikkehåndværk i mange afskygninger.

## SOK IT UP!

21.09.2018-06.01.2019, TEKSTILMUSEET

Udstillingen *Sok it up!* blev åbnet for publikum d. 21. september og var på museet frem til 6. januar 2019. Den var resultatet af et samarbejde mellem tekstildesigner Sky Lucy Young og Museum Midtjylland.

Sky Lucy Young har udforsket sokken som tekstilt designobjekt og kunsthåndværk. I den forbindelse har hun både været en tur i Tekstilmuseets samlinger af historiske strømper og rejst en tur til Japan. I udstillingen

kunne publikum dykke ned i processen og følge Sky Lucy Youngs formeksperimenter, komme tættere på en udførlig designproces og ikke mindst beundre de færdige strømper.

### **ULDNE VÆRKER**

**18.08.2018-31.08.2018, KLOSTERLUND MUSEUM**

Nært knyttet til Klosterlund Museum er en gruppe kvinder, som brænder for uld og håndarbejde: Uldgruppen. I august udstillede de udvalgte håndarbejder fremstillet på museet gennem en periode på ti år. Værkerne spænder over legende uldeksperimenter til brugsgenstande og kunsthåndværk, og de dækker teknikker fra filtning, spinding, plantefarvning, nålefiltning og makramé.

Det er også Uldgruppen, som er kvinderne bag Klosterlund Museums store, imponerende billedtæpper, der illustrerer historien ved Bølling Sø fra istid til nutid. Billedtæpperne kan opleves i museets caféområde til daglig.

På selve åbningsdagen inviterede Klosterlund Museum og Uldgruppen til masser af workshops og små miniforedrag, hvor besøgende kunne komme helt tæt på både håndværk og teknik.

**KRISTINE HOLM-JENSEN**

Formidlingschef





En del af det arkæologiske arbejde består også i geomagnetiske opmålinger, som i 2018 bl.a. blev udført i Lind.

# ÅRETS UDGRAVNINGER

*Museum Midtjylland varetager det arkæologiske ansvar og de bygherrefinansierede undersøgelser i Herning og Ikast-Brande kommuner.*

2018 lagde egentligt hårdt ud med forundersøgelser og udgravninger i både Ikast-Brande og Herning Kommune. For Ikast-Brande Kommunes vedkommende var der tale om to større udstykninger – et erhvervsområde i Pårup og Bestsellers store projekt i Brande. I Herning Kommune var der dels tale om udstykninger, hvor flere forundersøgelser førte til egentlige udgravninger og dels Messecenter Hernings Timeworld projekt, hvor et større areal skulle udgraves inden VM i Ishockey gik i gang. Desuden var der i maj opstart på de arkæologiske forundersøgelser forud for anlæggelsen af Haderup Omfartsvej. Tilsammen betød disse undersøgelser, at den første halvdel af 2018 udgravningsmæssigt blev en hektisk tid for museet.

I slutningen af foråret blev der indført anlægsstop i Ikast-Brande Kommune. Dette sam-

menholdt med, at de forskellige udgravninger i Herning efterhånden afsluttedes gjorde, at efteråret og vinteren arkæologisk set blev relativt rolige.

I Herning og Ikast-Brande kommune er der i 2018 gennemgået henvend 1500 byggesager. Det drejer sig om store og små byggerier, hvor der skal tages stilling til om skjulte fortidsminder berøres. I de tilfælde hvor den arkivalske kontrol indikerer, at der kan være skjulte fortidsminder bliver bygherren kontaktet, og der foretages besigtigelser eller egentlige afgravninger. Det resulterede i 41 selvbetalte (små) forundersøgelser. Antallet af (større) bygherrebetalt forundersøgelser forud for kommende anlægsarbejder lå på 21. Ligeledes gennemførte arkæologerne syv udgravninger plus en forskningsudgravning.

Felt- og beretningsarbejde gav en samlet omsætning på ca. 6,9 mio. Det er en stigning i forhold til 2017, hvor omsætning var cirka 5 mio. kr. Overordnet set var aktivitetsniveauet inden for byggeri og anlæg i 2018 lidt højere end i 2017. Der kan ses en lille fremgang i antallet

af private bygherrer, mens antallet af kommunale projekter ligger på samme niveau som i 2017. Som følge af det ovennævnte byggestop har der været flere byggesager i Herning end i Ikast-Brande Kommune.

Et af Museum Midtjyllands satsningsområder, både hvad angår forskning og kap. 8-arbejdet er geomagnetiske opmålinger. Geomagnetisk opmåling er en ydelse vi sælger til andre af landets museer. I 2018 blev det således til fem projekter ud af huset.

Som nævnt ovenfor har museets mange forundersøgelser indtil nu resulteret i syv egentlige udgravninger. Et udvalg af disse bliver kort præsenteret i det følgende.

## SÆRLIGE UDGRAVNINGER & FUND

I forbindelse med Museum Midtjyllands forskellige undersøgelser har museets arkæologer gjort en række spændende opdagelser - de præsenteres kort i det følgende.

### HAMMERUM KIRKE

I forbindelse med en mindre byggesag tæt på Hammerum Kirke foretog museet i august en udgravning på et knap 600 m<sup>2</sup> stort areal. Ved udgravningen blev der ud over resterne af fire treskibede langhuse udgravet tre jordfæstegrave samt et grubehus. Gravene indeholdt ingen gravgaver, men formodes at være fra de første århundreder e.Kr. Grubehuset skal sandsynligvis dateres til ca. 500 e.Kr.

HEM 3444

KNUD MØLLERSVEJ, HAMMERUM SOGN

### GULLESTRUP KIRKE

Hen over sommeren 2018 udgravede museet et godt 8.000 m<sup>2</sup> stort areal beliggende i den sydvestlige del af Gullestrup by. Undersøgelsen støder op til et areal, som i 1996 blev udgravet forud for opførelsen af Gullestrup Kirke.

Ved den nye undersøgelse blev der fundet anlæg og genstande fra stort set alle perioder af forhistorien: flint dateret til ældre stenalder (maglemosekultur), et treskibet langhus og en affaldsgrube dateret til yngre bronzealder, et treskibet langhus dateret til ældre førromersk jernalder, to bikammergrave dateret til ældre romersk jernalder, to jordfæstegrave dateret til ældre romersk jernalder, en jordfæstegrav dateret til yngre romersk jernalder/ældre germansk jernalder, syv huse, tre grubehuse og fire

økonomibygninger dateret til yngre vikingetid/ældre middelalder. Desuden blev der registeret minimum 10 forskellige hulvejsforløb, som må dateres bredt til oldtid og middelalder.

HEM 5664

GULLESTRUP KIRKE ØST, HERNING SOGN

### BRONZEALDER ANLÆG I GULLESTRUP

I perioden mellem d. 24. oktober og d. 2. november 2018 gennemførtes en arkæologisk udgravning af et ca. 5.480 m<sup>2</sup> stort areal mellem Kornblomstens Kvarter og Violens Kvarter i den østlige del af Gullestrup. Dette arbejde blev lavet forud for udstykning af nye parceller.

Der blev registeret spredte anlæg i form af 46 kogestensgruber, 22 stolpehuller og fem gruber. Desuden blev der i forundersøgelsen registeret en brønd. Anlæggene synes at repræsentere en aktivitetszone i forbindelse med en bebyggelse, som dog ikke kunne dokumenteres i udgravningen, muligvis fordi den i virkeligheden ligger udenfor det berørte areal. Alle anlæg skal dateres til bronzealder.

HEM 5668

VIOLENS KVARTER, GULLESTRUP SOGN

### MESSECENTER HERNING

Museum Midtjylland har fra februar til juli 2018 undersøgt et større område vest for Vardevej, på MCH's kommende nye parkeringspladser.

I alt blev der undersøgt ca. 20.000 kvadratmeter, hvorved der fremkom flere, endog ret velbevarede gårde fra perioden sen førromersk jernalder og ældre romersk jernalder, ca. 200 f.Kr. til 100 e.Kr.

I alt blev der registreret ca. 5.000 anlægsspor i form af stolpehuller, gruber og hegnsgrøfter. Sammenlagt blev det til i alt ca. 41 huskonstruktioner fordelt på mindst 8 gårdsanlæg.

Det største gårdsanlæg havde et areal på ca. 60x35 meter og var hermed noget større end det som normalt kendes fra perioden. Gården har været omkranset af et tilnærmelsesvis firkantet hegn som var kraftigt nedgravet og i flere faser. Gårdens velbyggede hegn samt størrelsen på anlægget i øvrigt, tyder på at der her boede en person fra samfundets højere lag.

Af særlige anlæg skal en stensat rende nævnes. Der er formentligt tale om en form for kloak eller dræn og udgår da også fra et af husene på den store gård. Anlægget bestod af en gravet grøft med lodretstående kløvede sten i hver sin side af renden samt et låg af sten he-

nover. Det er første gang, at denne type anlæg er fundet i området omkring Herning.

Der blev fundet store mængder af slagge, et restprodukt fra jernfremstilling, på pladsen. Derfor tolkes pladsen naturligt ind i en større sammenhæng i forbindelse med jernproduktion i ældre romersk jernalder og ikke mindst kontrollen hermed i Herning-området.

---

*Anlægget bestod af en gravet grøft med lodretstående kløvede sten i hver sin side af renden samt et låg af sten henover. Det er første gang, at denne type anlæg er fundet i området omkring Herning.*

---

En lignende gård er tidligere fundet ved Rosenholm i Tjørring (HEM 3441) og var her en central del af et fyrstemiljø som sandsynligvis også har haft forbindelse til den massive jernproduktion som fandt sted i Ørre (HEM 1671).

**HEM 5671    MESSECENTER HERNING (TIMEWORLD II)  
HERNING SOGN**

### **GRAVE OG PRODUKTIONSANLÆG I HOLING**

Fra slutningen af maj til slutningen af juni foretog Museum Midtjylland arkæologisk undersøgelse af et i alt 11.000 m<sup>2</sup> stort areal ved Holing i det nordlige Herning.

Ved undersøgelsen af det store areal fremkom mindst tre huse fra yngre jernalder, to staklader, et hus fra ældre førromersk jernalder og tre huse fra højmiddelalderen. I tilknytning til ovenstående fandtes flere gruber og brønde fra både forhistorisk tid og middelalderen. Der fandtes også spor efter flere hegnsforløb, som højst sandsynlig skal knyttes til den yngre jernalderbebyggelse.

Ydermere fandtes spor efter både en tidligere renæssancegård og en nyere gård i form af flere store forstyrrede områder af nedgravninger med affald. I arealets sydøstlige hjørne fremkom tæt sammen flere rektangulære fyldskifter indeholdende bundlag af delvist omdannet organisk materiale. Anlæggenes karakter og udformning gør, at de ikke virker som af nyere dato.

Foreløbig tolkes anlæggene som mulige produktionsanlæg knyttet til omtalte renæssancegård. Som en overraskelse fandtes der allernordligst på arealet to grave fra ældre romersk jernalder,

hver især dækket af et massivt stentæppe og indeholdende næsten identiske lerkarsæt samt mulige jernknive.

**HEM 5673**

**HOLING BRÆNDGÅRDVEJ, HERNING SOGN**

### **UDGRAVNINGSOVERSIGT 2018**

<b>SELVBETALTE FORUNDERSØGELSER</b>	<b>41</b>
<b>BYGHERREFINANSIERED E FORUNDERSØGELSER</b>	<b>21</b>
<b>BYGHERREFINANSIERED E UDGRAVNINGER</b>	<b>7</b>
<b>FORSKNINGSUDGRAVNINGER</b>	<b>1</b>
<b>GEOFYSIK UD AF HUSET</b>	<b>5</b>





Arkæolog Ditte Skov i gang med undersøgelser ved Gullestrup Kirke.





Museum Midtjyllands arkæologer i fuld sving med undersøgelser ved Messecenter Herning.

# FUND FRA FORTIDEN VED MESSECENTER HERNING

*Undersøgelsen af en jernalderbebyggelse ved fremtidens Messecenter Herning (MCH) blev den største museet foretog i 2018.*

Området for de nyetablerede parkeringspladser vest for Vardevej blev stedet for museets største udgravning i 2018. Den fandt sted i perioden fra februar til juli forud for etablering af de nye p-pladser og forud for VM i Ishockey, som i 2018 blev afholdt i Boxen.

Udgravningen viste sig at falde lige ned i et af museets arkæologiske forskningsområder, nemlig jernproduktionen, og de samfundsmæssige strukturer afledt heraf. På den måde ligger undersøgelsen ved MCH fint i tråd med undersøgelserne, som vi har foretaget ved Ørregård i 2017, men også her i 2018.

## ET HELT SÆRLIGT GÅRDSANLÆG

Museet undersøgte i alt 20.000 kvadratmeter og fandt mindst 40 huse fra perioden ca. 200 f.Kr. til omkring år nul. Altså overgangsperioden imellem sen førromersk jernalder og ældre romersk jernalder. Der kunne udskilles mindst otte gårdsanlæg, fordelt på 3-4 samtidige gårde. Særligt ét skiller sig ud ved at være ekstraordinært stort og velbygget. Anlægget var hegnet med en kraftig nedgravet hegnsgrøft, som formentligt har været anvendt for at kunne skabe et tæt plankebygget hegn. Ikke et decideret forsvarsværk, men dog en tydelig markering af selve gårdsanlægget. Flere af gårdene har været indhegnet, og det har selvfølgelig været med til at skabe en vis orden.

Gårdsanlægget var desuden ca. fire gange så stort som de gårdsanlæg, vi normalt kender og anser som almindelige for perioden. Det er derfor meget sandsynligt, at der her har resideret en højtstående person, som må have haft en vis indflydelse på og i samfundet. Gårdsanlægget har desuden været ombygget og repareret mindst tre gange, på præcis samme sted - og

derfor må placeringen have haft en vis betydning.

Da der på pladsen generelt blev fundet store mængder slagge, som er affald fra jernproduktionen, er det også sandsynligt, at det netop var denne ressource og kontrollen hermed, som har skaffet personen status og rigdom. At gårdsanlægget må have tilhørt en højtstående person, underbygges desuden af en parallel, museet tidligere har undersøgt ved Rosenholmvej i Tjørring. Her indgik en lignende gård, bygget af den fyrsteslægt som manifesterede sig netop der, i bebyggelsen såvel som i gravfundene. Faktisk er de to gårdsanlæg så ens i opbygning, at der må være blevet kigget efter og måske har der været et allianceforhold de to pladser imellem.

Placeringen ved MCH var heller ikke tilfældigt valgt. Herfra har man nemlig kunnet styre den nord- og sydgående trafik. Messecentret er beliggende på en morænebakke som længere mod nord også er den, Herning by ligger på. Syd for messecentret er der et smalt næs, som afgrænses mod øst og vest af engområder og mod syd af Asmindkær Bæk. Næsset udgør et naturligt overgangssted for trafikken, ligesom idag også gør sig gældende i form af Vardevej.

På dette næs fandt museet, i forbindelse med opførelsen af messemotorvejen i 2003-2004 et hulbælte, som er en lang række stolpehuller, der har tjent som en form for markering eller grænse. Hulbæltet er endnu et tegn på, at man har ønsket og har haft kontrol med den færdsel som fandt sted. Næsset har faktisk været beboet i det meste af jernalderen fra ca. 500 f.Kr. til ca. 800 e.Kr.

### **MIDTJYLLANDS ÆLDSTE KLOAK**

Et særligt anlæg, sandsynligvis en slags kloak, var bare et af de cirka 5000 anlægsspor, som blev registreret ved undersøgelsen. Anlægget bestod af kløvede sten sat på højkant i hver sin side af en gravet kanal. Herover har der så været placeret flade og kløvede sten, som et slags låg.

Hvad kanalen har skulle dræne væk er uvist, men den løber væk fra udgangen i et hus, så der kan eventuelt være tale om opvaskevandet eller sågar natpotten. Eller har det blot været et forsøg på at få drænet indgangspartiet til huset, så der ikke blev slæbt for meget skidt ind i mors stuer. Fremtidige analyser af jordmateriale, hjemtaget fra bunden af renden, vil måske kunne kaste lys over hvad det er, kanalen har drænet væk.

Anlægget er desuden det første af sin slags i området omkring Herning men kendes fra flere andre lokaliteter i Danmark her specielt godt fra Nordjylland.

### **EN STØRRE SAMMENHÆNG**

Jernproduktionen i århundrederne omkring Kr.f. har tilsyneladende været koncentreret omkring nogle centrale pladser i Herningområdet. Pladser som ikke kun markerer sig ved jernproduktionen, men også ved at tilhøre de højeste sociale lag med finere bebyggelse. Måske har netop jernproduktionen været medvirkende til velstand for de der havde produktionskontrollen. Den øgede produktion i området kan skyldes en periode i oldtiden med stigende ufred, hvor man har villet manifestere sig på en mere militaristisk måde. Man har så at sige oprustet.

Undersøgelsen ved MCH i 2018 fyldte meget i den arkæologiske afdeling i første del af året, hvor uddannelsesgravningen på Ørregård strakte sig henover sommeren. Sidstnævnte inkluderede studerende fra Københavns Universitet og afdækkede endnu en central del af fortællingen om kontrollen med det midtjyske jern.

På Museum Midtjylland er der og vil i de kommende år være, stort fokus på netop jernproduktionen, kontrollen hermed og den samfundsmæssige indflydelse, som jernet har i tiden omkring år 0. Derfor vil det også være et emne, I vil komme til at høre meget mere om i de kommende år, og hvis du i dag bevæger dig rundt på parkeringsarealerne vest for Vardevej, så tænk måske lidt over hvad der tidligere lå netop her. I dag er det jo pænt og ordentligt, så de mange biler, der ankommer til diverse store og små arrangementer i Boxen eller MCH Arena, kan parkeres i det bedst muligt system og hurtigt komme derfra igen, når festlighederne slutter.

Men i århundredet omkring Kr.f. har området budt på meget andet end parkerede biler. Det har været hjem for en midtjysk jernalderbefolkning. Lyde og lugte, som nok ville få de fleste moderne mennesker til at rynke på næsen, har været hverdag. Her har været massevis af gruber fyldt op med alverdens affald fra gårdenes daglige produktion af madvarer, husdyraffald og jernproduktionen. Bål, mennesker og dyr i en skøn harmoni af lugte og lyde.

**SØREN TIMM CHRISTENSEN**  
Museumsinspektør, Arkæologi





**MUSEETS  
SAMLINGER**









Diamantringen som blev fundet med detektor tæt på den vej, som fører fra herregården Lergrav til Aulum Kirke.

# SAMLINGEN, BEVARING & INDSAMLING

*I 2018 er der fortsat indkommet nye genstande til museets samling. Dette er sket i form af både passiv og aktiv indsamling. I alt er der i 2018 oprettet 22 museumssager.*

Midt i året stod det klart, at SARA – danske museers fællessystem til registrering og administration af samling – ville være klar til ibrugtagning mod slutningen af 2018. SARA afløser det hidtidige system Regin. Systemovergangen har medført, at det i perioden fra august til november ikke har været muligt at registrere nyindkomne genstande. Der resterer derfor et mindre registreringsefterslæb, som vil blive udbedret primo 2019.

De medarbejdere, der har berøring med registrering og administration af museets samlinger, har været på eller er tilmeldt introduktionskurser til det nye system SARA.

Museet har i 2018 også gennemgået diverse byggesager og lokalplaner. I enkelte tilfælde har museet gjort indsigelser. I 2018 er der i Her-

ning Kommune gennemgået 1881 byggesager, mens der i Ikast-Brande kommune er gennemgået 449 byggesager. Som vanligt har museet også udført den lovpligtige registrering og afregistrering af gravminder i de to kommuner.

## SAMLINGSREVISION

2018 har været endnu et år i samlingsrevisionens tegn. Samlingsrevisionen blev igangsat umiddelbart efter Slots- og Kulturstyrelsens kvalitetsvurdering i 2015 og har pågået lige siden. Samlingsrevisionen er i absolut sidste fase og forventes afsluttet primo 2019.

I første halvdel af 2018 blev indsatsen koncentreret om fællesmagasinet i Kollund. Her har hovedfokus været en mindre udskillelse fra samlingerne samt indretning og logistik. Samlingsrevisionens mest omfattende indsats er pågået på magasinet på Klosterlund. Arbejdet her blev påbegyndt medio 2018. Hovedparten af genstandene på dette magasin er blevet kasseret eller overdraget til andre museer. Samlet set har samlingsrevisionen betydet at



961 genstande er blevet kasseret, returneret til giver, overgået til andre museer eller udskilt til formidling i 2018.

### DETEKTORFUND

Også 2018 har bragt mange nye detektorfund for dagen, og ligesom sidste år er fundene fremkommet ved søgninger spredt ud over det meste af vores arbejdsområde. I alt er der til museet blevet indleveret lidt over 550 genstande, og af disse er der indtil nu indsendt 94 genstande til danefævvurdering.

Som nævnt fordeler fundene sig ud over næsten hele vores arbejdsområde fra Haderup i nord til Sønder Felding og Nr. Snede i syd og fra Vind i vest til Engesvang i øst. Som det har været tilfældet for de senere år, stammer en del fund fra området omkring Ørre by, men også byer som Sørvad, Hodsager, Feldborg, Haderup, Engesvang, Sønder Felding og Nr. Snede er nu kommet med på fundkortet. Som altid er der overvejende tale om mønter, tenvægte, segl-stamper, blylodder, blyplomber, fibler, spænder, knapper, musketkugler mm. Genstande, som sammen repræsenterer et ret stort tidsspand.

Blandt møntfund kan nævnes enkeltfund af arabiske dirhems, som bl. a. er gjort ved Hodsager og Pårup. Disse meget tynde sølv mønter er fremstillet i den arabiske verden fra slutningen af 600-tallet og forekommer i skandinaviske fund fra omkr. 700-1000 e. kr. Endvidere ser det ud til at strømmen af de romerske sølv-denarer fortsætter i Nr. Snede, hvor vi med udgangen af 2018 nu er oppe på 13 stk.

### EN RING FRA TYCHO BRAHES SØSTER?

Også i 2018 blev et af årets mere enestående fund gjort i Aulum: en diamantring, som i sig selv er prægtig, men som måske også gemmer på en helt fantastisk historie. Diamantringen blev fundet med detektor tæt på den vej, som fører fra herregården Lergrav til Aulum Kirke. Der er tale om en guldring med indsat diamanter. Ud fra ringens type, slibningen af diamanten og skrifttypen af initialerne "M B" på indersiden, dateres ringen til årtierne omkring 1600.

Ringens har utvivlsomt tilhørt en meget højtstående person, sandsynligvis adelig. En forbindelse til herregården synes derfor ikke usandsynligt. Det kunne således være en af Lergravens ejere eller gæster, der ved et uheld har mistet denne dyrebare fingerring.

Et blik på Lergravens ejerhistorie lige omkring 1600 fortæller dog en eventyrlig historie om

den tidligere ejer Jacob Rostrup, som blev dømt for sørøveri og henrettet i København i 1594. Herefter tilfaldt herregården Christen Skeel og kort tid efter hans sønner Rigsadmiral Albret Skeel og Rigsmarskal Jørgen Skeel. Denne Christen Skeel var gift med Margrethe Brahe, en søster til Tycho Brahe.

Initialerne passer - så måske ringen tilhørte Tycho Brahes søster, Margrethe? Fremtidig forskning vil måske bringe os nærmere gåden.

### UDLÅN

#### 00930: DØBEFONT TRÆ, HERNING GL. KIRKE

Udlånt til Hedeager Kirken pr. 17/3-2015. Udlånsaftalen er i 2017 forlænget til 13/3-2019.

#### 04117: JERNOVN

Udlånt til Skolemuseet på Holtbjergskolen pr. 9. december 2015. Udlånsaftalen er i 2018 forlænget til 9. december 2020.

#### 00911X00007: RØGELSESKAR FRA SEJLING KIRKE

Udlånt til Museet på Sønderkov frem til 4. oktober 2023.

### NYERHVERLSER

5653	Symaskine, FDB Manufaktur
5657	Skøde
5724	Kaj Neckelmann
5725	Niels Jørgen Olsesen
5726	Vægur
5727	Spinderokke
5728	Træstempel
5729	Låge til almueskab
5730	Symaskine, Singer
5731	Kunst
5732	Folkedanserdragter
5733	Crome & Goldschmidt
5734	Kalender
5735	Tegninger af Carl Lund
5736	Hatte fra den gamle udstilling på Tekstilmuseet
5737	Fodtøj fra den gamle udstilling på Tekstilmuseet
5738	Kjole
5739	Pels, muldvarp
5740	Brudekjole
5741	Vaterpas i æske
5742	Maleri af Nørre Flyndergård
5743	Strikkemaskine

**JESPER MEYER CHRISTENSEN**

Samlingschef

**VIBEKE JUUL PEDERSEN**

Museumsinspektør, Arkæologi



# MUSEETS FORSKNING & PUBLICERING

Kristine  
Holm-Jensen

Historien om den midtjyske  
tekstilindustri i det 20. århundrede



ke  
de

# WILD

The word 'WILD' is rendered in a bold, golden, sans-serif font. The letters are filled with a textured, metallic gold color. From the top of each letter, a dense, chaotic plume of thin, golden lines rises, resembling smoke or steam. These lines are thin and delicate, creating a complex, web-like pattern that fills the upper two-thirds of the image. The background is a solid, dark navy blue, which makes the golden elements stand out prominently.

STOUT



# FORSKNING & PUBLICERING

*Museum Midtjyllands forskning stræber mod at bidrage med væsentlig ny viden både lokalt, nationalt og internationalt - og at favne både ekspertniveauet og det bredt formidlende.*

I 2018 har museets forskning givet et bredt afkast i form af mundtlig formidling, udstillinger, (fagfællebedømte) artikler og en større populærvidenskabelig, forskningsbaseret monografi om den midtjyske tekstilindustri.

## **NYERE TID**

Afdelingen for Nyere Tid har i 2018 fokuseret på vidensgenerering til Made in Midtjylland - den nye, permanente udstilling på Tekstmuseet. I den forbindelse er der indsamlet både genstande samt beretninger. Disse indgår i udstillingen. Samtidig med, at udstillingen åbnede, udkom bogen *ULD – Historien om den midtjyske tekstilindustri i det 20. århundrede*.

Udstillingens indhold bygger i store træk på denne og på den forskning, der ligger bag bogen. Der er desuden afleveret manuskript til en international, fagfællebedømt artikel. Der er også publiceret i ikke-fagfællebedømte udgivelser samt afleveret beskrivelser af kulturhistorien i Herning Kommune til den nye udgave af TRAP Danmark.

## ARKÆOLOGI

Den arkæologiske afdeling har primært fokuseret på bopladserne Ørre og Hedegård. Analyser af disse nye data blev igangsat i 2017 og vil fortsætte i 2019. Museet er også i gang med at lægge sidste hånd på publicering af Hammerumpigens bog, der forventes udkommet til efterår 2019.

Der er desuden afleveret manuskripter til to nationale, fagfællebedømte artikler og en international artikel. Der er udgivet en SKALK artikel og museets inspektører har desuden skrevet en del artikler i monografien om hulbælter fra jernalderen. Der er en artikel i monografien om toskibede langhuse fra neolitikum og bronzealder og der er afleveret en artikel til projektet "Døden i Midten".

Endelig er der afleveret beskrivelser af arkæologien i Herning og Ikast-Brande kommuner til den nye udgave af TRAP Danmark. Derudover er der holdt en række faglige oplæg på både nationale og internationale konferencer.

## FORSKNING I SAMSPIL

Et af museets satsningsområder er vejledningen af universitetsstuderende. Det drejer sig både om forespørgsler i forbindelse med opgave skrivning, men også om praktikforløb; et sådan forløb er tidskrævende, men også givende.

I år drejede det sig om 18 studerende fra Saxo-Instituttet på Københavns Universitet, der i forbindelse med forskningsudgravning i Ørre modtog vejledning under udgravningerne i august. Fem studerende fortsatte i et praktikforløb i yderlige to uger. To arkæolog studerende modtog vejledning i forbindelse med deres praktikperiode og speciale – den ene fra august til december. Den anden havde valgt at dele sit praktikforløb mellem fire museer og havde således et fire ugers forløb på Museum Midtjylland.

## INSPEKTØRERNES FORSKNINGSSOMRÅDER

### LONE RITCHIE ANDERSEN

Har særligt fokus på den midtjyske mesolitiske indlandsbosættelse og teknologiske og typologiske analyser af flintmateriale, samt vejledning. Deltager i netværkene Stone Age Bog Sites og Lithic Scatters.

### JESPER MEYER CHRISTENSEN

Deltager i forskningsnetværk ENCOUNTER (European Network for Country House and

Estate Research).

### SØREN TIMM CHRISTENSEN

Fokuserer på det de midtjyske mesolitiske indlandsbosættelse mht teknologiske og typologiske analyser samt vikingetidens bo- og gravpladsfund.

### MIKKEL FUGLSANG

Fokus på indsats af geofysiske undersøgelser i forbindelse med arkæologiske anlæg. Mikkel er en del af forskningsprojektet "ISBJERG" i samarbejde med Afdeling for Naturvidenskab og Konservering Moesgaard.

### KRISTINE HOLM-JENSEN

Har fokus på tekstil- og beklædningsindustriens kulturmiljøer, syerskerne samt tillært arbejdskraft i den midtjyske tekstilindustri. Er styregruppemedlem i Textilnet.dk - et online opslagsværk med tekstile ord og termer - og vidensperson i projektet *Man lånte jo ikke nåle i Herning* et kunstprojekt af Kerstin Bergendahl.

ULD – Historien om den midtjyske tekstilindustri i det 20. århundrede. Stout. 2018

"Det tekstile Midtjylland". I: Midtjyske tæpper – en fortælling om 180 vævede tæpper og 4 steder i Midtjylland, Anne Mette Larsen (red.), eget forlag, 2018

"Mode- og tekstilindustrien" i Herning Kommune. Trap Danmark (in press)

"Museum Collections in a Global Fashion Industry" i Russian Fashion Theory (in press)

### MARTIN WINTHERR OLESEN

Har primært haft fokus på ældre jernalders bebyggelse ved Hedegaard, Rosenholmvej og Ørregård, samt ældre jernalders jernudvinding i Midtjylland. Deltager i publiceringen af Alken Enge (udkommer 2019). Samt vejledning af praktikanter.

Olesen M.W, A.S Hansen, P.M. Christensen og T.E. Hansen 2018. Iron smelting in central and western Jutland in the Early Iron Age, 500 BC to AD 200. *Topoi Publikations, Frei Universitet Berlin (in press)*

Olesen, M. W., H. Rostholm 2018. Bjødstrup. I *Lange linjer i Landskabet. Hulbælter fra jernalderen Eriksen, P, Rindel P. O. Jysk arkæologisk Selskab, Højbjerg 2018*

Olesen, M.W 2018. Guldfibulaen fra Tjørring. I *Skalk nr.2 april 2018*

Olesen, M. W., H. Rostholm 2018. Nøvling Plantage. I *Lange linjer i Landskabet. Hulbælter fra jernalderen Eriksen, P, Rindel P. O. Jysk arkæologisk Selskab, Højbjerg 2018*

Olesen, M. W. 2018. Gammelbo Sig. I *Lange linjer i Landskabet. Hulbælter fra jernalderen Eriksen, P, Rindel P. O. Jysk arkæologisk Selskab, Højbjerg 2018*

Olesen M.W., C. Rassman 2018. Ørregård. Luftfoto, geofysik og udgravning – flere sider af samme sag. I Olesen, L.H (ed) *Luftfotobogen 2 Jysk arkæologisk selskab, Højbjerg*

Olesen, M.W 2019. To Midtjyske magtcentre bag Alken Enge: Hedegård og Rosenholmvej. *Løvschal, M., Iversen, R. B. & Holst, M. K. (in press). Alken Enge: Hær og efterkrigsritual i ældre jernalder. Jysk Arkæologisk Selskab, Højbjerg*

Olesen M.W. Arkæologien I Herning Kommune 2018. I *Trap Danmark (in press)*

Arkæologien rundt Ørregård. DK4 TV produktion 2018.

#### **VIBEKE JUUL PEDERSEN**

Har fokus på bronzealder bebyggelse og landskabsudnyttelse. Deltager i bronzealdernet.

Pedersen, V. J. Two-aisled houses from the Neolithic and Early Bronze Age in Museum Midtjylland's operating area. (Redigeret af Kroppedal Museum m.fl.) (in press).

Pedersen, V. J. Flere artikler. I: Eriksen, Palle & Per Ole Rindel. *Lange linjer i landskabet. Hulbælter fra jernalderen.*

Pedersen, V. J. In Press. Beskrivelse af arkæologien i Ikast-Brande kommune. I: *Trap Danmark.*

#### **CONSTANZE RASSMANN**

Har fokus på bronzealderens landskab og deponeringspraksis. Sidder i styrelsen af "Jysk Arkæologisk Selskab", og deltager i bronzealdernet. Samt stået for vejledning af praktikanter.

#### **CELIA EKELUND SIMONSEN**

Fokuserer på museumsformidling i relation til udstillinger, anvendelse af digitale medier samt tværinstitutionelle samarbejder.

#### **BRIT VESTERGAARD**

Har fokus på Palsgaard Skovdistrikts historie og dets driftsmæssige udvikling, herunder blandt andet driften af distriktets planteskole og dets personale, og derigennem fokus på hvilken betydning distriktets oprettelse havde for egnen.





Guldfibulaen fra Tjørring. Et unikt fund, som arkæolog Martin Winther Olesen har skrevet mere om i Skalk nr. 2 fra april 2018.





Opslag fra bogen ULD, skrevet af Kristine Holm-Jensen, souschef og Leder af Nyere Tid.

# ULD: HISTORIEN OM DEN MIDTJYSKE TEKSTILINDUSTRI

*Samme dag som åbningen af Tekstilmuseets store nye udstilling Made in Midtjylland udkom bogen ULD. En bog som tager læseren med på en rejse gennem den midtjyske tekstilindustri i det 20. århundrede.*

Det smukt anlagte værk ULD er udarbejdet og skrevet af museets formidlingschef og fagsinspektør inden for tekstilindustri Kristine Holm-Jensen. Bogen udgør kulminationen på et årtis forskning og et intenst arbejde, som har taget form henover de sidste to år.

Tilsammen er værket fortællingen om den midtjyske tekstilindustri i det 20. århundrede, baseret på research, forskning og interviews foretaget af Kristine Holm-Jensen gennem hendes mangeårige arbejde på Museum Midtjylland. Alt sammen tilrettelagt og levendegjort via en skarp pen, smukke billeder og en lækker grafisk opsætning på et højt kvalificeret og formidlende niveau.

## DRAMATISKE OP- OG NEDTURE

Midtjylland var i flere århundreder et af de fattigste og mest øde områder i Danmark. Men fra slutningen af 1800-tallet blev der sat gang i en udvikling båret af tekstil- og beklædningsindustrien. Den blomstrede igennem det 20. århundrede og skabte store forandringer på alle niveauer i det midtjyske samfund.

ULD fortæller, både i ord og billeder, historien om den midtjyske tekstilindustri i det 20. århundrede. Det er historien om dramatiske op- og nedture – om vækst, der sprængte alle rammer, og om udflytninger, fabrikslukninger og syersker, der mistede deres arbejde, da den globale virkelighed bankede på.

Bogen kan købes i Tekstilmuseets butik til en særpris på kun 349 kr. samt til almindelig pris i landets boghandlere.





*“Det har været lidt af en drøm at få lov til at skrive bogen ULD. Det er gennem mange år, at jeg har opbygget en stor viden om tekstilindustrien. Jeg er dybt fascineret af de mange mennesker, der tog springet og blev en del af det tekstile Midtjylland. De var med til at forvandle området fra landbrugsland til moderne samfund. Det er mit håb, at bogen kan formidle denne fascination videre til læseren.”*

*Kristine Holm-Jensen, forfatter bag bogen ULD*





**GÆSTER,  
KOMMUNIKATION &  
FORMIDLING**









Et af årets nye tiltag var læringstilbuddet Uroksejagten for 1.-3. klassetrin på Klosterlund Museum.

# NYE TILTAG I ÅRET 2019

*Vi vil gerne nå bredt ud og formidle engagerende og vidende til mange flere mennesker. Derfor har vi i 2018 arbejdet på at udvikle vores eksisterende arrangementer, samtidig med at vi gennem helt nye tilbud rækker ud til nye målgrupper.*

Det er en langsigtet satsning, som vi kommer til at se den fulde effekt af i de kommende år, men allerede i 2018 har vi haft gode erfaringer. Herningsholm Museum har vist sig at være den perfekte ramme omkring foredrag om livet i Midtjylland i gammel tid samt musik og sang. Det har publikum taget godt imod.

I 2018 har vi lanceret et nyt læringskatalog med tilbud fra grundskoleniveau og op til gymnasieklasser. Børnene kan nu tage på Uroksejagt og være stenalderjægere for en dag på Klosterlund Museum eller prøve Skoleliv på Vester Palsgaard Skovmuseum, hvor de får mulighed for at være barn på oldefars tid.

Vi vil også gerne have de yngste i tale og har udviklet konceptet *Museum for dig!*. På udvalgte dage holder vi åbent hus med masser af aktiviteter, underholdning og læring for børnehaver. Det er blevet taget godt imod, og 250 børn besøgte i den forbindelse Frilandsmuseet Herning i oktober.

## MUSEET UDEN FOR MUSEET

Kulturhistorien er overalt, derfor arbejder museet fortsat med at formidle i det fri. Publikum kan komme med på historiske byvandring, men særligt vores arkæologiske arrangementer hitter. Den direkte adgang til spændende nye fund på årets åbne udgravninger trækker midtjyderne af huse. Men også vandring i landskabet med vidende arkæologer er et stort hit.

Vi håber, at denne positive udvikling vil fortsætte i 2019.

I arkæologien har vi også i 2018 i forbindelse med vores arkæologiske udgravninger oplevet



en stor interesse. Dette skyldes en aktiv og målrettet formidling både gennem kendte medier og på sociale medier. Både ved udgravningerne i Ørre, Gullestrup og Høling er det, især på baggrund af samarbejdet med de lokale skoler, lykkedes at være aktiv i lokalområdet.

---

*Den direkte adgang til spændende nye fund på årets åbne udgravninger trækker midtjyderne af huse. Men også vandringer i landskabet med vidende arkæologer er et stort hit.*

---

Foruden de sædvanlige arkæologiske foredrag, som har været fordelt ud over museets afdelinger, har der i Herning været arrangeret en arkæologisk cykeltur, mens der ved Bølling Sø blev lavet en arkæologisk gåtur. Især de to sidstnævnte arrangementer havde stor tilslutning.

Og derudover var der selvfølgelig vores nye store udstillingssatsning på tekstilmuseet: Made in Midtjylland, som åbnede 1. juni med et brag af en fest. Den kan der læses mere om på de næste sider.

**KRISTINE HOLM JENSEN**

Formidlingschef & Leder af Nyere Tid



T-shirt maskinen er en del af den nye permanente udstilling *Made in Midtjylland* på Tekstilmuseet - og en del af museets nye digitale formidlingslag.

# MADE IN MIDTJYLLAND

1. juni 2018 åbnede *Made in Midtjylland* – Tekstilmuseets nye permanente udstilling. Det er dog ikke kun udstillingen, der har ændret sig. Det har store dele af museet. Når vi træder ind i Tekstilmuseets forhal, bliver vi også mødt af café og butik, som har skiftet både udseende og indhold. Videre inde på museet finder vi Værkstedet, som er et område til tekstile værkstedsaktiviteter for store og små. Længere inde på museet kan børnene boltre sig i Børnefabrikken. Endelig kan vi træde ind i det nye særudstillingslokale, som er mørklagt og særligt indrettet til udstillinger med tøj og tekstil.

## TANKERNE BAG UDSILLINGEN

*Made in Midtjylland* er en kulturhistorisk fortælling, der handler om, hvordan det midtjyske samfund ændrer sig, mens tekstilindustrien buldrer derudad i efterkrigstiden. Det er en fortælling, som er lokalt forankret, men som også er formet af både national og global historie.

Fortællingen tager sin begyndelse efter 2. Verdenskrig og følger Midtjylland og Tekstilindustrien helt frem til nutiden. Oplevelsen starter i afsnittet Boomtown, hvor tekstilindustrien fra 1950'erne til 1980'erne kryber ind alle kældre og baggårde og skaber vild vækst. I udstillingens anden del, World Wide, oplever vi, hvordan globalisering fra 1990'erne og fremefter skubber tekstilindustrien ud på det globale marked, og endnu engang forandrer det midtjyske sig.



I skabelsen af udstillingen har museets grundlæggende idé været at skabe mange indgange til historien. Vi går på museum på forskellige måder, og vi sanser, oplever og forstår på forskellige måder.

Derfor skal der både være noget for den besøgende, som elsker tekst, og for den, som ikke gør. Der skal også både være noget for den, som går legende og nysgerrigt til ny viden, og for den, som søger benhårde fakta. I udstillingen har museet derfor arbejdet med forskellige formidlingsgreb. Der er tekst, statistik, genstande og billeder, og ikke mindst kan publikum se gamle tekstilmaskiner, der på udvalgte dage også kan opleves i funktion.

Dertil kommer et digitalt lag af formidling. Det første, der møder os, er den Tekstile Selfie, hvor vi kan se os selv blive lavet om til et broderimønster. Inde i udstillingen kan vi prøve kræfter med det hektiske liv som hjemmesyerske eller teste, om vi kan og vil træffe bæredygtige løsninger via en specialudviklet 't-shirtmaskine' (se billede).

---

*Vi går på museum på forskellige måder, og vi sanser, oplever og forstår på forskellige måder. Derfor skal der både være noget for den besøgende, som elsker tekst, og for den, som ikke gør. Der skal også både være noget for den, som går legende og nysgerrigt til ny viden, og for den, som søger benhårde fakta.*

---

I udstillingen er der også mulighed for at møde fem små film, der sætter ansigt på historien og præsenterer os for dilemmaer, som mange i tekstilindustrien utvivlsomt har stået over for igennem tiden. I udstillingens ni lyttestationer får vi et direkte møde med rigtige mennesker, der har været en del af tekstilindustrien - gennem deres personlige fortælling og egne stemmer.

Museet oplever at udstillingen er blevet taget rigtig godt imod. Mange lokale begynder at fortælle deres egen historie, og turisterne giver udtryk for at have fået en god og spændende oplevelse, som giver dem større forståelse for det midtjyske samfund.

Den type udstillinger vil museet gerne lave mange flere af i fremtiden.

**KRISTINE HOLM JENSEN**

Formidlingschef & Leder af Nyere Tid

ed  
type  
lige at  
Ad-  
le dis-  
tore  
se-  
an-

analt

es et

I begyndelsen af 1900-årene  
maskinfabrikker og have to  
som var mobile. De to  
skimmespor langs med g  
kunne forsynes med en elevator  
graven.  
her under anden verdenskrig var  
urvepresserne ind i stor stil. P  
setory egnede sig best til mindre  
produktioner og blev erledes stor s  
af landmænd. For den meget ty  
piske "Vejen" presser som også vise  
i udstillingen. For den ses Benning  
Jespersens dobbelte presser trukket af  
traktorens kraftudtørrer. 1970'erne pro-  
duceredes forskellige typer presser  
blandt andet til opbevaring af aflever



Tollun  
Niels  
ble

# VORES VENNER & FRIVILLIGE



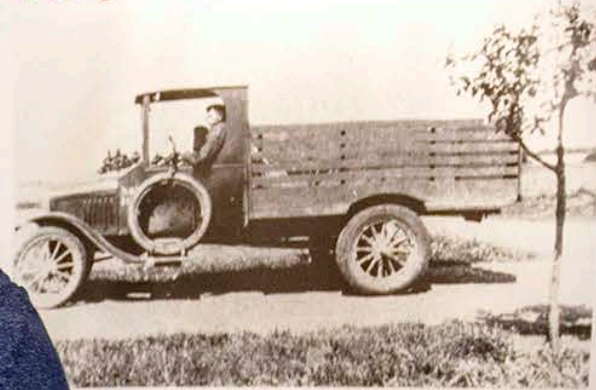




Tollundværkets spil



Kastor Kidmose med et læs tørv på Dværgebakke



Bus Andersens lastvogn 1929-30  
Thorvald Vestergaards lastvogn i







En af museets frivillige arbejder ved en af de mange maskiner på Tekstilmuseet.

# FRIVILLIGE & VENNEFORENINGER

På Museum Midtjylland har vi et stærkt samarbejde med vores venneforeninger og frivillige, som hver eneste dag yder en enorm merværdi til museet. Begge dele er alle velkomne til at blive en del af.

## VORES FRIVILLIGE

Museum Midtjylland har en lang tradition for samarbejde med frivillige, og deres indsats har enorm stor betydning for museet - og mest af alt gør de Museum Midtjylland til et helt specielt sted at besøge. Hvad enten det er til en maskindag på Tekstilmuseet, tørvegravning på Klosterlund Museum, sommerfest på Vester Palggaard Skovmuseum, æblemostpresning på Frilandsmuseet Herning eller koncert eller foredrag på Herningsholm Museum.

Og igen i år har de frivillige været med til at løfte vores mange aktiviteter til nye højder, hjulpet, givet sparring og været med til at få det hele til at løbe rundt og køre som smurt i olie - nogle gange endda meget bogstaveligt talt.

Fælles for vores frivillige er deres store engagement og virkelyst - noget som vi på museet dagligt drager nytte og værdi af, og som også vores besøgende får en bid af, når de lægger vejen forbi os. Det er vi utroligt taknemmelige for - og



vi vil derfor også opfordre alle, som har lyst, til at blive en del af fællesskabet.

### ÅRETS FRIVILLIGUDFLUGT

Som en del af den nye frivilligpolitik, som vi lancerede i 2017, har vi i 2018 afholdt den første årlige Frivilligudflugt. Turen lagde vejen forbi udvalgte arkæologiske, kulturhistoriske sites med levende historieformidling foretaget af vores egen inspektør Martin Winther Olesen efterfulgt af kaffe og hjemmebagte boller. Derefter kørte busserne og hele selskabet til Strandingsmuseet St. George, hvor der blev spist frokost og brugt nogle timer på museet i alles eget tempo.

Tilsammen deltog rundt regnet 75 af vores frivillige, i hvad der blev den første af flere kommende, dejlige frivilligudflugter - og vi glæder os til at invitere afsted igen i 2018, denne gang med forhåbentligt endnu flere af vores mange frivillige.

### VORES FEM FRIVILLIGLAUG

Museum Midtjylland har fem museer med fem frivilliglaug: Vester Palsgaardlauget, Klosterlundlauget, Landsbylauget, Herningsholmlauget og Tekstillauget.

Hvert frivilliglaug har tilknyttet en frivilligkoordinator, som er en del af Museum Midtjyllands Afdeling for Nyere Tid.

### VESTER PALSGAARDLAUGET

Vester Palsgaardlauget består af en gruppe frivillige, som vedligeholder bygninger, holder bier, hjælper med planlægning og afholdelse af arrangementer.

Gruppen mødes hver torsdag og har blandt andet bidraget til forbedringer af formidlings- og udstillingsområderne, herunder skolestuen og etablering af loft over skovbrugsudstillingen.

VESTER PALSGAARD SKOV MUSEUM

PALSGÅRDVEJ 9  
7362 HAMPEN

### KLOSTERLUNDLAUGET

Klosterlundlauget hjælper med planlægning og afholdelse af årets arrangementer. Lauget består blandt andet af et hold pensionerede håndværkere, som vedligeholder bygningerne, tilser dyr og deltager ved museets aktiviteter og formidling; blandt andet *Arbejdende museum* og *Tørvetriller for en dag*.

Der arbejdes med tørveproduktion, metalarbejde i smedjen og trædrejning. Til lauget hører også Uldgruppen, som benytter museets lokaler c. en gang om måneden.

KLOSTERLUND MUSEUM

KRAGELUNDVEJ 6A  
7442 ENGESVANG

---

*”At være frivillig på museet er et enormt interessant og givende job, fordi vi møder de mange nysgerrige og begejstrede gæster. Og så vil vi jo også meget gerne hjælpe med til at bevare og fortælle om den 450 år gamle herregård som Herningsholm Museum er.”*

*Inge-Lise Elming, Frivillig i Herningsholmlauget*

---

### LANDSBYLAUGET

Landsbylauget har til huse på Frilandsmuseet Herning få minutters gang fra byens gågade. I Landsbylauget arbejdes der med at restaurere og vedligeholde de gamle huse og holde det grønne område. Lauget mødes hver torsdag på Frilandsmuseet Herning, hvor de frivillige skaber liv omkring de gamle bygninger, passer kålhaven og giver museets besøgende et indblik i de traditionelle håndværk.

Lauget bidrager endvidere til at arrangere og afholde arrangementer på Frilandsmuseet Herning i løbet af året.

FRILANDSMUSEET HERNING

MUSEUMSGADE 32  
7400 HERNING

### **HERNINGSHOLMLAUGET**

Herningsholmlauget står for bemanningen af Herningsholm Museum, og de hjælper med at arrangere og afholde foredrag, sangaftener og andre arrangementer på Herningsholm Museum - herunder også visninger og receptioner.

**HERNINGSHOLM MUSEUM**

**HERREGÅRDPARKEN 1  
7400 HERNING**

### **TEKSTILLAUGET**

Tekstillauget er Museum Midtjyllands største laug. Hver onsdag arbejder de frivillige med Tekstilmuseets trikotagemaskiner, væve og systue, og de sørger for at levendegøre museet og dele deres store viden.

Derudover bidrager de til rundvisninger, børneformidling og registrering, og de producerer varer af reststof og tråd, som bliver solgt i alle Museum Midtjyllands museumsbutikker.

**TEKSTILMUSEET**

**VESTERGADE 20  
7400 HERNING**

### **VORES VENNEFORENINGER**

Museum Midtjylland har tre venneforeninger, som samlet tæller c. 650 medlemmer. Venneforeningerne bidrager aktivt til museets samlede aktiviteter og udvikling og kan bidrage med økonomiske tilskud til udvalgte projekter.

Vigtigst er de dog et bindeled mellem Museum Midtjylland og dets fem besøgssteders lokalsamfund, som skaber en stærk social sparring og forankring - og alle kan blive medlem.

Medlemmer af venneforeningerne får bl.a. følgende fordele:

- Fri adgang til museets fem besøgssteder
- 10 % rabat i vore museumsbutikker
- Rabat ved særarrangementer
- Rabat på museets publikationer
- Modtagelse af nyhedsbrev med tilbud om udstillingsstedernes aktiviteter
- Indbydelse til udstillinger, arrangementer og foredrag

### **MUSEUMSFORENINGEN FOR MUSEUM MIDTJYLLAND, HERNING**

Foreningen omfatter museets afdelinger i Herning Kommune: Tekstilmuseet, Herningsholm Museum og Frilandsmuseet Herning. Foreningens formål er at støtte Museum Midtjylland – herunder især frivilligt arbejde. Kontingent og indsamlede midler anvendes til foreningens aktiviteter til museets fremme.

For kontakt, vedtægter og kontingent, se museets hjemmeside.

**MUSEUM MIDTJYLLAND**

**VESTERGADE 20  
7400 HERNING**

### **STØTTEFORENINGEN FOR VESTER PALSGAARD SKOVNUMMER**

Foreningens formål er at støtte Vester Palsgaard Skovmuseum – herunder især frivilligt arbejde samt det historiske lokalkendskab bredt set men også specifikt i forhold til skovens historie. Kontingent og indsamlede midler anvendes til museets fremme.

For kontakt, vedtægter og kontingent, se museets hjemmeside.

**VESTER PALSGAARD SKOVNUMMER**

**PALSGÅRDVEJ 9  
7362 HAMPEN**

### **KLOSTERLUND MUSEUMSFORENING**

Foreningens formål er at støtte Klosterlund Museum. Dette sker med særligt henblik på frivilligt arbejde samt det historiske lokalkendskab - herunder specielt området tørveindustri og dets mange aspekter. Kontingent og indsamlede midler anvendes til museets fremme.

For kontakt, vedtægter og kontingent, se museets hjemmeside.

**KLOSTERLUND MUSEUM**

**KRAGELUNDVEJ 6A  
7442 ENGESVANG**





Det er i høj grad vores frivillige, der er med til at sørge for at vores arrangementer kører som smurt, og at der er spændende aktiviteter på programmet.

# SPONSORATER & PARTNERSKABER

Museum Midtjylland er et statsanerkendt kulturhistorisk museum. Vi er en selvejende institution, som er så privilegerede at modtage driftstilskud fra både stat og kommuner - samt en masse andre bidragsydere.

## **EN STOR TAK TIL JER ALLE!**

Både Slots- & Kulturstyrelsen samt vores to kommuner Ikast-Brande og Herning Kommune skal have en stor tak for en løbende og engageret dialog gennem året samt deres løbende støtte til både drift og projekter.

En del af vores omsætning og særsatsninger - såsom udgivelser, udstillinger og alternative formidlingsprojekter – får vi dog også ad en anden vej; nemlig via generøs støtte og donationer fra både lokale og nationale fonde og virksomheder.

Den støtte er en uvurderlig hjælp for os, da den giver os mulighed for at lave mere end bare ren drift – og den er en absolut nødvendig forudsætning for, at vi fortsat kan udvikle Museum Midtjylland i fremtiden og leve op til vores vision og mission.



**I 2018 har vi modtaget støtte fra:**

- Ege Fonden
- Egetæpper
- Fonden for Textilforum
- Gunnar Kristensen VVS A/S
- Gustav H. Christensen A/S
- Herning Kommune
- Ikast-Brande Kommune
- Klosterlund Museumsforening
- Kurtzweil
- Lind Beton
- Louis-Hansen Fond
- Lund & Erichsen A/S
- SeniorTex
- Slots- & Kulturstyrelsen
- Knud Højgårds fond

Vi retter også en særlig stor tak til vores støtteforeninger. Foreningernes donationer og store løbende hjælp og arbejde har gennem tiden muliggjort vigtige aktiviteter og projekter til vores fem forskellige besøgssteder.

Sidst, men absolut ikke mindst, skal der rettes en stor tak til alle Museum Midtjyllands fem frivilliglaug og mange medarbejdere. Det er deres dedikerede indsats i dagligdagen, som får tingene til at ske og sikrer, at de ambitiøse projekter og tiltag lander, hvor de skal.

Herudover skal lyde en stor tak til Styrelsen for Museum Midtjylland og alle andre i museets netværk, der gennem året har bidraget, udfordret og støttet op om museets virke.

**LAURA LIV WEIKOP**  
Museumsdirektør



Rundvisning på  
Tekstilmuseet i den nye  
permanente udstilling  
*Made in Midtjylland*.

# ET SMUGKIG IND I 2019: VÆRSGO', LAV NOGET LARM!

*2018 var et år med masser af fremgang på Museum Midtjylland. Og i 2019 satser vi for alvor på at skrue endnu mere op for ambitionerne og udviklingen på tværs af museet.*

Den samme ambition gælder i allerhøjeste grad også for vores markedsføring og eksterne kommunikation, hvor vi i 2019 vil arbejde benhårdt på at øge kendskabsgraden til museet - og herigennem vores flow af besøgende, som både skal være flere, nye og gentagne.

## LAV NOGET LARM

I 2019 kan vi muligvis se frem til reviderede økonomiske forhold for vores drift i forbindelse med den statslige revision af museumstilskuddet. Det vil selvfølgelig få nogle konsekvenser for os og skabe udfordringer, som vi som museumsorganisation skal overkomme.

Men 2019 vil vi også arbejde videre på et mere strategisk plan ift. udviklingen af vores besøgs-

steder, forskning, aktiviteter og udstillinger - og følge op på den fremgang, vi har haft henover 2017 og 2018. Et arbejde som også vil indgå i og ligge grund for udformningen af en ny strategiplan for 2020-2023, som vil sætte rammerne for vores videre arbejde og prioriteringer i de kommende år. Men som vi dog først vil præsentere i 2020.

Her tænker vi både med fokus på det videre arbejde med udstillingerne på Tekstilmuseet og fondsarbejdet med at rejse penge til de nye udstillinger i Spinderihallerne. Men også med særligt henblik på, hvor vi gerne vil rykke vores andre besøgssteder hen - og især hvordan vi på sigt ønsker at udstille og formidle vores store oldtidssamlinger. Det er et arbejde og nogle tanker, som vi glæder os til at dele med jer alle.

Hvor de sidste år især har koncentreret sig meget om bevaringsområdet og arbejdet med samlinger og magasiner, bliver 2019 et år hvor Museum Midtjyllands aktiviteter vil fortsætte med at nytænke og udvide udbuddet. Herunder også særligt ift. nytænkning og udbredelse af



vores skole- og læringstilbud, hvor dilemmaspil, materialelære, nye undervisningsfaciliteter og uroksejagter blandt andet vil præge programmet.

Derudover vil 2019 også i høj grad handle om at vi skal til at lave noget mere larm. Vi skal rykke og udfordre folks forståelse af kulturhistorien, af dét at være museum - og arbejde målrettet på at endnu flere lægger mærke til os og lægger vejen forbi ét af vores fem besøgssteder. Eller endnu bedre: dem allesammen.

Derfor er der i skrivende stund også ved at blive lagt sidste hånd på en fælles museumsfolder, som kan bidrage til større synlighed og sammenhængskraft mellem vores forskellige udstillingsplatforme - og som vil invitere indenfor til et væld af årets aktiviteter, der spænder fra miniforedrag om hjulet som innovativ opfindelse til byvandring og bæredygtighedsworkshops.

Så kom indenfor og hjælp os med at lave noget larm - vi glæder os til at se jer i 2019!

**LAURA LIV WEIKOP**  
Museumsdirektør

# MUSEUM MIDTJYLLAND I TAL

Her kan du læse det meste om Museum Midtjylland i tal. Hvor mange ansatte er vi, hvor mange medlemmer har vi i vores venneforeninger, hvor mange videnskabelige årsværk udgør vi, hvem sidder i vores bestyrelse - og hvor mange åbningstimer havde vi i 2018?

Dyk ned i tallene, bliv klogere på museet eller spring statistikken over. Samlet set gives der her et overblik over museets aktiviteter, og hvor mange, der har deltaget - samt dem som har været med til at lave dem.



## STYRELSEN FOR MUSEUM MIDTJYLLAND

Marianne Bjørn  
*Formand, Herning Kommune*

Inge Dinis  
*Næstformand, Ikast-Brande Kommune*

Ole Revsgaard Andersen  
*Region Midtjylland*

Poul Boll  
*Dansk Mode & Textil*

Martin Winther Olesen  
*Medarbejderrepræsentant*

Henning Pedersen  
*Museumforeningen for Museum Midtjylland, Herning*

Liselotte Olesen  
*Klosterlund Museumsforening*

Leif Thykjær  
*Suppleant, Støtteforeningen for Vester Palsgaard Skovmuseum*

## REVISION

BDO, Herning

## MEDARBEJDERE

Hvor mange medarbejdere er vi på Museum Midtjylland - og hvordan fordeler de sig?

### Samlet set rummer Museum Midtjylland:

Fastansatte årsværk:	20,97
Heraf fastansatte videnskabelige årsværk (AC-personale inkl. museumsleder):	12,52
Heraf er fastansatte på ph.d-niveau:	2
Årsværk som udgøres af fleksjobs o.l.:	3,45
Årsværk udført af projektansatte:	5,1
Heraf videnskabelige projektansatte årsværk (AC-personale inkl. museumsleder):	4,5
Årsværk udført af frivillige:	12

## SAMTLIGE MEDARBEJDERE 2018

Laura Liv Borchsenius Weikop  
Dorte Jørgensen  
Kristine Holm-Jensen  
Celia Ekelund Simonsen  
Jesper Meyer Christensen  
Emilie Svarer Bai Andersen  
Maja Theodoraki  
Ida Elisabeth Hansen  
Brit Vestergaard  
Julie Kveiborg Lolke  
Michael Møller Olsen  
Jonas Ruskjær  
Constance Rassmann  
Martin Winther Olesen  
Vibeke Juul Pedersen  
Søren Timm Meltvedt Christensen  
Lone Ritchie Andersen  
Susanne Sander Ringaa  
Jonas Helt  
Ditte Skov Jensen  
Anne Line Trøllund Nielsen  
Birgitte Bang-Madsen  
Mikkel Fuglsang  
Pernille Thorup  
Niels-Jørn Saibek Brinch  
Jakob Mohrsen Kjær  
Irma Ziliene  
Anne Marie Larsen  
Bjarne Sørensen  
Christina Vestergaard Nielsen  
Sofie Vormistro Christensen  
Ida Charlotte Pedersen  
Anna Thusgaard Kristensen

Signe Cornelia Borg Volsing  
Camilla Høggild Svane  
Ulrikke Lykke Bendtsen  
Helle Heidemann Hansen  
Sara Hjøllund Sørensen  
Leif Andersen Thykjær  
Birgit Toft  
Christina Holdgaard Schultze  
Andreas Mohr Pedersen  
Mathias Mohr Pedersen  
Ane Hendrik Jan Nissen Boer

## MEDARBEJDERES REPRÆSENTATION

### LAURA LIV WEIKOP

*Museumsdirektør, ph.d.*

#### BESTYRELSEPOSTER

Den selvejende Institution Fonden for Textilforum, bestyrelsesformand  
Søby Brunkulmuseum, bestyrelsesmedlem

#### GRUPPER, NETVÆRK OG UDVALG

ERFA-netværk v/ Museum Østjylland, Viborg Museum og De Kulturhistoriske Museer i Holstebro Kommune / Netværksgruppe  
ERFA-netværk / Midtjyske Lokalmuseer / Netværksgruppe  
Foreningen for Kultursamarbejdet Midt- & Vestjylland / Arbejdsgruppe  
Midtjysk Lederforum / Netværksgruppe  
Kulturledergruppen Herning / Netværksgruppe  
Projekt Hænder & Huse: Haandkraft / Styregruppe

#### KURSER, SEMINARER OG KONFERENCER

Chefnetværksmøde v/ Organisationen Danske Museer / Mødeseminar  
Kultursamarbejdet Midt- & Vestjylland / Seminar v/ Foreningen Kultursamarbejdet Midt- & Vestjylland  
Debat om statslige driftstilskud / Konference v/ Slots- & Kulturstyrelsen  
Slots- & Kulturstyrelsens årlige museumsmøde for ledere og bestyrelsesformænd / Seminar v/ Slots- & kulturstyrelsen

### KRISTINE HOLM JENSEN

*Formidlingschef & Leder af Nyere tid, cand. mag.*

#### GRUPPER, NETVÆRK OG UDVALG

Styregruppemedlem i Textilnet.dk  
Redaktionsmedlem i Dragt.dk  
Forretningsudvalget for Kulturelt Samråd Herning  
Folkeuniversitetskomiteen i Herning

#### KURSER, SEMINARER OG KONFERENCER

ERFA-netværk v/ Museum Østjylland, Viborg Museum og De Kulturhistoriske Museer i Holstebro Kommune / Netværksgruppe

#### PUBLIKATIONER

ULD – Historien om den midtjyske tekstilindustri i det 20. århundrede. Stout. 2018  
"Det tekstile Midtjylland". I: Midtjyske tæpper – en fortælling om 180 vævede tæpper og 4 steder i Midtjylland, Anne Mette Larsen (red.), eget forlag, 2018  
"Mode- og tekstilindustrien" i Herning Kommune. Trap Danmark (in press)  
"Museum Collections in a Global Fashion Industry" i Russian Fashion Theory (in press)

### JESPER MEYER CHRISTENSEN

*Samlingschef, cand.mag.*

#### BESTYRELSEPOSTER

Blicher-selskabet, bestyrelsesmedlem

#### GRUPPER, NETVÆRK OG UDVALG

Encounter, Dansk Center for Herregårdsforskning  
Hedegruppen  
Projekt Hænder og Huse  
Netværk for national koordinering af samlingsvaretagelsen vedr. arbejder- og industrikultur

#### KURSER, SEMINARER OG KONFERENCER

Møde i ODMs netværk for nyere tids fysiske kulturarv v/ Odense Museum  
Seminar om Heden v/Museet på Sønderkov  
ODM årsmøde v/ Hotel Munkebjerg, Vejle  
ODMs introduktionskursus til SARA V/Naturhistorisk Museum, Aarhus  
Møde vedr. national koordinering af samlingsvaretagelsen vedr. arbejder- og industrikultur v/ Arbejdermuseet

### BRIT VESTERGAARD

*Museumsinspektør, cand.mag.*

#### GRUPPER, NETVÆRK OG UDVALG

Måltidspuljen (intet møde i 2018)

#### KURSER, SEMINARER OG KONFERENCER

Historien står for døren / Konference v/ Historie Lab  
Frivillig Ledelse og koordinering / Kursus v/ Frivillighedsakademiet, Gl. Estrup Herregårdsmuseet  
God registreringspraksis med SARA / Kursus v/ ODM

### CELIA EKELUND SIMONSEN

*Museumsinspektør, ph.d.*

#### KURSER, SEMINARER OG KONFERENCER

Projektledelse og digital formidling v/ Mmex 2018 / Navitas  
Digital strategi / Mmex seminar v/ ARoS  
Årsmøde 2018 / ODM Nyere Tids Netværk v/ Kvindemuseet

### JONAS RUSKJÆR

*Museumsinspektør, cand.mag.*

#### GRUPPER, NETVÆRK OG UDVALG

Q-udvalget, kulturudvalget i Herning Kommune  
Netværksmøde, Midt- og Vestjylland / Nationalt Netværk af Skoletjenester



#### **KURSER, SEMINARER OG KONFERENCER**

Kulturfest 18 / Workshop v/ Scene 7 Herning  
Kilder og Kulturfag Vol. 2 / Nationalt Netværk af  
Skoletjenester v/ Kulturmaskinen Odense  
Åben Skole Videndelingsseminar v/ Undervisningsministeriet  
Kultursamarbejdets Generalforsamling Midt- og  
Vestjylland v/ Vestjyllands Kunstpavillon  
Back-end - hjemmeside / Kursus v/ Strøm  
Works  
Bestyrelsesmøde v/ Museumsforeningen for  
Museum Midtjylland / Historiens Hus  
God registreringspraksis med SARA v/ ODM /  
Naturhistorisk Museum Aarhus  
Førstehjælpskursus v/ Dansk Førstehjælpsråd

#### **CONSTANZE RASSMANN**

*Forskningschef og Leder af Arkæologi, ph.d.*

#### **BESTYRELSESPOSTER**

Jysk Arkæologisk Selskab (Bestyrelsesmedlem)

#### **GRUPPER, NETVÆRK OG UDVALG**

Bronzealdernet (Netværk)  
ISBJERG (forskningsgruppe)  
Regionsarkæologisk / netværk

#### **KURSER, SEMINARER OG KONFERENCER**

Projektledelse og digital formidling v/ Mmex  
2018, Navitas  
Arkæologisk Årsmøde v/ Roskilde Museum,  
Ragnarock  
PhD Forsvar Matteo Pilati v/ Aarhus Universitet  
Bestyrelsesmøde Jysk Arkæologisk Selskab v/  
Moesgaard Museum  
Regionsarkæologisk Møde v/ Museum Østjylland

#### **PUBLIKATIONER**

Olesen M.W., C.Rassman 2018. Ørregård.  
Luftfoto, geofysik og udgravning – flere sider af  
samme sag. I Olesen, L.H (ed) Luftfotobogen 2  
Jysk arkæologisk selskab, Højbjerg

#### **MARTIN WINTHER OLESEN**

*Museumsinspektør, cand.phil.*

#### **BESTYRELSESPOSTER**

Museum Midtjyllands Bestyrelse

#### **GRUPPER, NETVÆRK OG UDVALG**

Regionsarkæologisk netværk  
Hedegård projektets arbejdsgruppe  
Grønt råd Herning Kommune

#### **KURSER, SEMINARER OG KONFERENCER**

Heltborg Jernalder (oplæg) netværk for frivillige  
og medarbejdere på historiske værksteder.  
Vingsted (oplæg) Ertebølleseminar 2018  
Odm arkæologisk Årsmøde Vejle (Oplæg)  
Regions arkæologisk møde Randers

#### **PUBLIKATIONER**

Olesen M.W, A.S Hansen, P.M. Christensen og  
T.E. Hansen 2018. Iron smelting in central and  
western Jutland in the Early Iron Age, 500 BC  
to AD 200. *Topoi Publikations, Frei Universitet  
Berlin (in press)*  
Olesen, M. W., H. Rostholm 2018. Bjødstrup. I  
*Lange linjer i Landskabet. Hulbælter fra jernalder  
Eriksen, P, Rindel P. O. Jysk arkæologisk  
Selskab, Højbjerg 2018*  
Olesen, M.W 2018. Guldfibulaen fra Tjørring. I  
*Skalk nr.2 april 2018*  
Olesen, M. W., H. Rostholm 2018. Nøvling Plan-  
tage. I *Lange linjer i Landskabet. Hulbælter fra  
jernalderen Eriksen, P, Rindel P. O. Jysk arkæolo-  
gisk Selskab, Højbjerg 2018*  
Olesen, M. W. 2018. Gammelbo Sig. I *Lange  
linjer i Landskabet. Hulbælter fra jernalderen  
Eriksen, P, Rindel P. O. Jysk arkæologisk Selskab,  
Højbjerg 2018*  
Olesen M.W., C. Rassman 2018. Ørregård.  
Luftfoto, geofysik og udgravning – flere sider af  
samme sag. I Olesen, L.H (ed) *Luftfotobogen 2  
Jysk arkæologisk selskab, Højbjerg*  
Olesen, M.W 2019. To Midtjyske magtcentre  
bag Alken Enge: Hedegård og Rosenholmvej.  
*Løvschal, M., Iversen, R. B. & Holst, M. K. (in  
press). Alken Enge: Hær og efterkrigsritual i æl-  
dre jernalder. Jysk Arkæologisk Selskab, Højbjerg*  
Olesen M.W. Arkæologien I Herning Kommune  
2018. I *Trap Danmark (in press)*  
Arkæologien rundt Ørregård. DK4 TV produktion  
2018.

#### **VIBEKE JUUL PEDERSEN**

*Museumsinspektør, cand.mag.*

#### **GRUPPER, NETVÆRK OG UDVALG**

Bronzealdernet (Netværk)

#### **KURSER, SEMINARER OG KONFERENCER**

Slots- og Kulturstyrelsens Årsmøde v/ Roskilde  
Museum, Ragnarock  
Faglig dag omkring danefæ v/ Kongernes  
Jelling  
Faglig dag omkring danefæ v/ Nationalmuseet  
Dialogforum for det åbne land v/ Ikast-Brande  
Kommune, Harrild Hede  
Møde omkring DIME v/ Moesgaard Museum/  
Århus Universitet  
Bronzealderseminar v/ Sønderkov Museum  
Dialogforum for det åbne land v/ Ikast-Brande  
Kommune

#### **PUBLIKATIONER**

Pedersen, V. J. Two-aisled houses from the Neolithic and Early Bronze Age in Museum Midtjylland's operating area. (Redigeret af Kroppedal Museum m.fl.) (in press).

Pedersen, V. J. Flere artikler. I: Eriksen, Palle & Per Ole Rindel. Lange linjer i landskabet, Hulbælter fra jernalderen.

Pedersen, V. J. Beskrivelse af arkæologien i Ikast-Brande kommune. I: Trap Danmark (in press).

#### **SØREN TIMM CHRISTENSEN**

*Museumsinspektør, cand.mag.*

#### **GRUPPER, NETVÆRK OG UDVALG**

Tillidsrepræsentant for DM-medlemmer.

#### **KURSER, SEMINARER OG KONFERENCER**

Mmex Digital Strategi 2015-2017. Projektledelse og digitalformidling.

Tillidsrepræsentantsnetværk afholdt hos DM i Århus.

#### **PRESSE**

Medvirkende i: *Vikingernes virkelige verden* afsnit 1 og 6. TV Midtvest.

#### **DITTE SKOV JENSEN**

*Museumsinspektør, cand.mag.*

#### **KURSER, SEMINARER OG KONFERENCER**

Undersøgelser af ældre stenalder i Danmark 2017-2018 v/ Københavns Universitet

#### **JONAS HELT**

*Museumsinspektør, ba.*

#### **GRUPPER, NETVÆRK OG UDVALG**

CAA-dk (Computer Applications and Quantitative Methods in Archaeology).

#### **KURSER, SEMINARER OG KONFERENCER**

CAA-dk, Seminar og generalforsamling v/Odense Bys Museer.

MUD-generalforsamling v/ Odense Bys Museer.

#### **PUBLIKATIONER**

Helt, J, submitted. Grønbæksminde. Et midtjysk nekropollignede gravkompleks med en rig våbengrav fra yngre germansk jernalder. I: Iversen, R.B., Laursen, S.V., Nielsen, N.H. & Nymann, M. (red.) Døden i centrum. Helt, J. 2018. Snebjerg – en by ned historie. Rosenbladet. For borgere i Snebjerg-, Studsgård- og Snebjergområdet, 22. årgang, nr.1, 2018, s. 13-14.

#### **MIKKEL FUGLSANG**

*Museumsinspektør, cand.mag.*

#### **GRUPPER, NETVÆRK OG UDVALG**

ISBJERG (forskningsgruppe)

Sensing Archaeology in the North (forskningsgruppe)

#### **KURSER, SEMINARER OG KONFERENCER**

Førstehjælp ved hjertestop.

Sensing Archaeology in the North, workshop og seminar, v/ NTNU, Trondheim, Norge.

Vikingetidens ringborge: Status og perspektiver. v/ Aarhus Universitet, Aarhus.

#### **PUBLIKATIONER**

Geomagnetiske undersøgelser af mulige landingspladser langs Odense Å og ved Kertinge Nor. (In press). CENTRUM. Forskningscenter for centralitet. Rapport nr. # 20##".

#### **MUSEUMSSTATISTIKKEN**

#### **AKTIVITETER & EVENTS**

*I 2018 havde Museum Midtjylland i alt:*

Arrangementer/omvisninger/ foredrag/workshops på museets besøgssteder (ekskl. skoleundervisning): **104**

Arrangementer uden for museet (fx byvandring, åbne udgravninger o.l.): **7**

#### **ANNONCEREDE ARRANGEMENTER PÅ MUSEET SAMLET SET**

*Besøgende som deltog i museets annoncerede arrangementer samlet set på museet:*

Deltagere i foredrag på museet: **414**

Deltagere i kurser og workshops: **51**

Deltagere i receptioner o.l.: **2.432**

#### **ANNONCEREDE ARRANGEMENTER UDEN FOR MUSEET SAMLET SET**

*Besøgende som besøgte eller deltog i museets annoncerede arrangementer samlet set uden for museets adresser (fx byvandring, åbne udgravninger o.l. der afholdes uden for museet):*

Gæster på byvandring, cykel- og byture: **156**

Gæster som deltog i åbne udgravninger: **1462**



## UNDERVISNING

Her gennemgår vi antal af hold og elever som har deltaget i vores forskellige undervisningstilbud. I 2018 havde museet samlet set besøgt af:

Hold fra daginstitutioner:	9
Grundskoleklasser:	32
Klasser fra ungdomsuddannelser:	13
Hold fra andre uddannelser:	6
Elever som har modtaget vejledning:	4
Elever i undervisningsforløb:	2.507
Elever som har besøgt på egen hånd:	76

## BESØGSTAL

Museum Midtjylland består af fem besøgssteder, hvoraf de fleste tilbyder fri entré. Forneden er opgjort det samlede besøgstal for hele museet og for de enkelte besøgssteder.

**MUSEUM MIDTJYLLAND: 24.691 BESØGENDE**

Samlet besøgstal for hele Museum Midtjylland - inkl. besøgende på vores åbne udgravninger. Totalt set har museet præsteret en stigning på knap 6% set i forhold til 2017 (hvor museets besøgstal steg med lidt over 25%) og en stigning på knap 33% set ift. 2016.

Dette skal ses i lyset af et delvist lukket Tekstilmuseet i en stor del af 2018. Samt implementering af en ny og langt mere stringent besøgsregistreringspraksis, som har ensartet, opstrammet og kvalificeret vores besøgstalsstatistik henover de seneste to år. Og det er vi ret så tilfredse med, men går benhårdt efter en fortsat øgning i besøgstallet fremadrettet.

**TEKSTILMUSEET: 6.694 BESØGENDE**

**FRILANDSMUSEET HERNING: 2.259 BESØGENDE**

**HERNINGSHOLM MUSEUM: 2.371 BESØGENDE**

**VESTER PALSGAARD SKOV-MUSEUM: 2.945 BESØGENDE**

**KLOSTERLUND MUSEUM: 8.960 BESØGENDE**

**ARKÆOLOGI: ÅBNE UDGRAVNINGER 1462 BESØGENDE**

## WEBSITE

I maj lancerede Museum Midtjylland en ny hjemmeside i forbindelse med udviklingen af den nye visuelle identitet. Det har båret frugt både i antallet af brugere samt antallet af sidevisninger.

**Antal brugere: 20.996**

Fremgang på 7.493 brugere - svarende til 35%

**Antal sidevisninger: 83.452**

Fremgang på 17.728 sidevisninger - svarende til 21%

## ØKONOMI: ÅRSRESULTAT 2018

Museum Midtjylland har samlet set haft en omsætning på 20,9 mio. kr., heraf udgør den arkæologiske afdelings omsætning 6 mio. kr - og samlet set kommer museet ud med 0 kr. i årets resultat.

Årets resultat (overskud/underskud): **0 DKK**

Procentdel af museets samlede udgifter som blev anvendt til drift o.l.: **13,2%**

Hjemstedskommunens ordinære tilskud beregnet pr. indbygger: **47 DKK**

